

Katarina Paulsson, Samhällsbyggnadschef
Tel. 0345-18008
E-post: katarina.paulsson@hylte.se

Samhällsbyggnadsnämnden

Frågor från revisionen

Förslag till beslut

Samhällsbyggnadsnämnden beslutar att överlämna svar enligt denna tjänsteskrivelse med bilagor till revisionen.

Beskrivning av ärendet

I samband med kommunens årliga granskning av nämnderna lämnades extra frågor till samhällsbyggnadsnämnden gällande taxor och självkostnadsprincipen:

- Hur har nämnden säkerställt att taxor och avgifter följer självkostnadsprincipen?
- Hur har administrativa kostnader beräknats eller uppskattats?
- Hur har ökning av bruksavgifter per månad/hushåll beräknats?

Självkostnadsprincipen

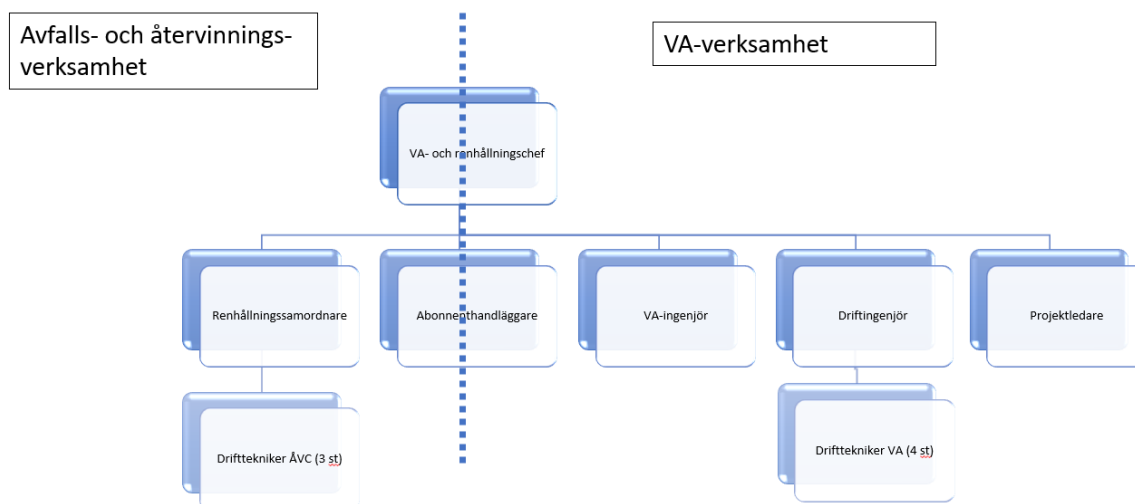
Avgifterna för vatten och avlopp respektive inom avfallsverksamheten tas ut enligt självkostnadsprincipen. Det betyder att avgifterna ska täcka de kostnader som är nödvändiga för att ordna och driva VA- och avfallsverksamheten i kommunen. Verksamheterna får inte gå med vinst utan de avgifter som kunderna betalar går direkt till verksamheten. Självkostnaden avser inte kostnaden för den enskilda prestationen, utan de samlade kostnaderna för hela avfallsverksamheten. Sett över en treårsperiod så ska resultatet för verksamheterna vara plus minus noll. Inför varje nytt år fattar kommunfullmäktige beslut om eventuella justeringar av taxornas avgifter.

Både VA- och avfallsverksamheten i Hylte kommun har de senaste åren gått med underskott vilket tyder på att intäkterna inte har varit tillräckliga och taxorna alltså för låga. De senaste åren har präglats av höga indexregleringar och generella kostnadsökningar kopplade till läget i omvärlden vilket också har påverkat hushållens kostnader. Nämndens förslag till taxeregleringar för att komma i balans har därför tagits stegvis för att inte lägga alltför stor börda på hushållen. Inför 2024 bedöms taxorna vara i balans och tidigare underskott reglerade.

Enligt 50 § lag (2006:412) om allmänna vattentjänster ska huvudmannen årligen upprätta en särredovisning för vatten- och avloppsverksamheten med syfte att möjliggöra en uppföljning av om avgiftsuttaget följer verksamhetens självkostnad. Resultat- och balansräkningar ska redovisas särskilt och det ska av tilläggsupplysningar framgå hur huvudmannen har fördelat kostnader som varit gemensamma med annan verksamhet, och att redovisningen, när den är fastställd, finns tillgänglig för fastighetsägarna. Bakgrunden är att brukare ska ges möjlighet att följa upp och kontrollera att självkostnadsprincipen efterlevs. Även avfallsverksamheten särredovisas enligt samma principer som VA-verksamheten.

Hylte kommuns VA-taxa är utarbetad efter Svenskt Vattens standardförslag som är framtaget inom ramen för gällande lagstiftning och det utrymme som ges i lagen om allmänna vattentjänster. Avfallstaxan följer Avfall Sveriges vägledning till konstruktion av avfallstaxa (2022:15).

Hylte kommuns VA- och renhållningsenhet är uppdelad på två verksamheter där intäkter och kostnader separeras och redovisas var för sig.



Beräkning/uppskattning av administrativa kostnader

I administrativa kostnader – eller overheadkostnader – ingår VA- och avfallsverksamheternas andel av kommunens och samhällsbyggnadsförvaltningens gemensamma funktioner, tjänster och lokaler. Det avser overheadkostnader för kommun- och förvaltningsgemensam verksamhet som inte kan väljas bort t.ex. ledning och central administration som IT, juridik, arkiv, företagshälsovård, upphandling osv. I administrativa kostnader ingår också verksamheternas kostnader för hantering av abonnemang och övriga kundrelaterade uppgifter.

Ökning av bruksavgiften

Den procentuella ökningen räknas fram utifrån olika faktorer som tidigare underskott, ökade personalkostnader (inklusive ökade pensionskostnader), ökade el- och kemikaliekostnader, inflationen och de prisökningar som denna medför, fortsatt höga indexregleringar från entreprenörens håll, nya lagkrav, drift och underhåll av kommunens återvinningsstationer, återvinningscentral, avloppsreningsverk, vattenverk och ledningsnät, miljö- och utvecklingsarbeten, administration, licenser, service till medborgarna med mycket mera. För att hamna i ett nollsummespel, så har verksamheten räknat fram att VA-taxan behöver öka med 16 % och att renhållningstaxan behöver öka med 26 %. Då hämtas hela underskottet för de båda verksamheterna hem.

Ekonomisk konsekvens av beslutet I

Inte aktuellt för ärendet.

Ärendet och dess beredning

Ärendet initierades i samband med revisionens årliga granskning och revisionens frågor togs emot av samhällsbyggnadsnämnden vid sammanträde den 22 november 2023. Förvaltningen fick därefter i uppdrag att bereda ärendet inför nämnden den 13 december 2023.

Kommunerna får som huvudregel ta ut avgifter för tjänster och nyttigheter som de tillhandahåller (2 kap 5 § kommunallagen (2017:725), KL).

Självkostnadsprincipen gäller som huvudregel för kommunal verksamhet enligt 2 kap 6 § kommunallagen och innebär att kommunen inte får ta ut högre avgifter än som motsvarar kostnaderna för de tjänster eller nyttigheter som de tillhandahåller. Självkostnadsprincipen syftar på det totala avgiftsuttaget för en verksamhet. Kostnaderna i det enskilda fallet har inte någon betydelse för tillämpningen av självkostnadsprincipen.

Självkostnadsprincipen är närmast en målsättningsprincip som innebär att syftet med verksamheten inte får vara att ge vinst. Det innebär inte att avgifterna aldrig får överstiga kostnaderna. Det totala avgiftsuttaget får dock inte under en längre tid överstiga de totala kostnaderna för verksamheten (se bland annat Dalman med flera – Kommunallagen, kommentarer och praxis, 2011 s. 499).

Vid beräkningen av självkostnaderna får, utöver externa kostnader, alla relevanta direkta och indirekta kostnader som verksamheten ger upphov till ingå i självkostnadsberäkningen. Exempel på direkta kostnader är personalkostnader, personalomkostnader, material och utrustning, försäkringar m.m. Exempel på indirekta kostnader är lokalkostnader, kapitalkostnader och administrationskostnader. Verksamhetens eventuella andel av kommunens centrala service- och administrationskostnader bör också räknas med (se bl.a. prop. 2016:17:171 s. 302-303).

Förvaltningens bedömning och överväganden

Förvaltningen bedömer att VA- och avfallsverksamheterna i sin taxesättning tillämpar självkostnadsprincipen.

Handlingar i ärendet

- Tjänsteskrivelse den 29 november 2023
- Bilaga 1 – räkneexempel VA-taxa
- Bilaga 2 – räkneexempel renhållningstaxa

Beslutet skickas till

Kommunrevisionen

Katarina Paulsson
Samhällsbyggnadschef